

## KRAIBURG maxiBOARD

### Conditions préalables :



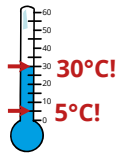
Le revêtement caoutchouc est déjà installé ou positionné correctement dans les logettes

#### Surface béton :

- sans trous
- sans bosses

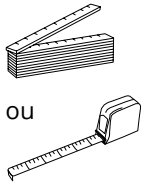
#### maxiBOARDs:

température uniforme :  
min. 5° C à max. 30° C  
(les stocker selon leur température de départ)

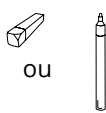


### Vous aurez besoin des outils suivants :

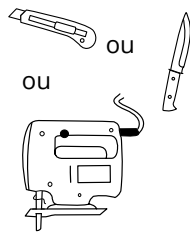
#### Mesurer :



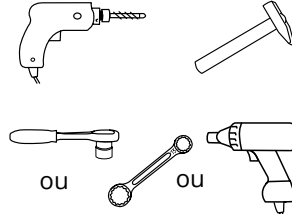
#### Marquer :



#### Couper :



#### Percer et monter :



#### Éléments de fixation KRAIBURG :



#### pour tapis de 3 cm / sans profil en planche :

- chevilles à cadre  $\varnothing$  10 x 100 mm avec
- vis hexagonales (surplat 13) - A2
- rondelles  $\varnothing$  30 mm - A2

#### pour tapis de 6 cm / avec profil en planche :

- chevilles à cadre  $\varnothing$  10 x 135 mm avec
- vis hexagonales (surplat 13) - A2
- rondelles  $\varnothing$  30 mm - A2

pour tapis de 6 cm en plus :  
profil en planche (hauteur 3 cm)



### ⚠ Lorsque le montage du système de tapis de logette s'effectue ensemble avec maxiBOARD :

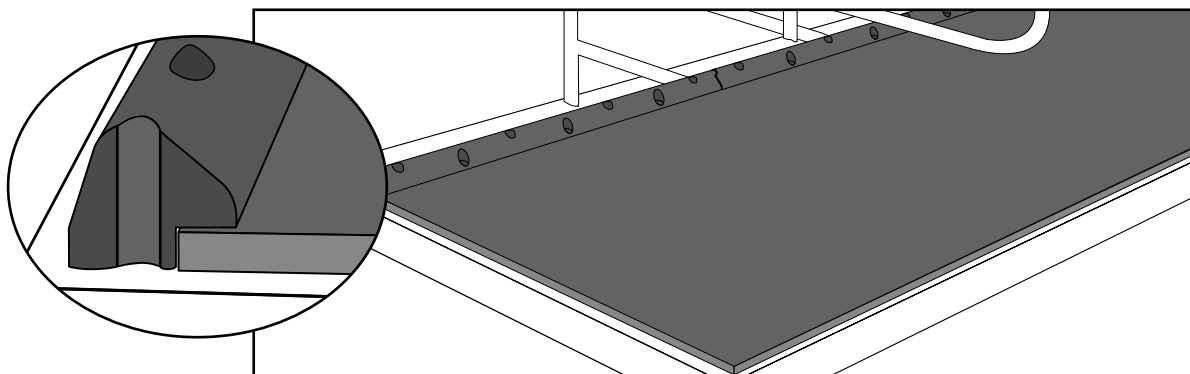
Procédez d'abord selon la notice de montage du système de tapis de logette.

MAIS : la fixation du bord avant du tapis coïncide avec la fixation des maxiBOARDs, le tapis et maxiBOARD sont fixés en même temps !

**Exception :** Fixer les revêtements de couchage **WELA / WELA Puzzle / WELA LongLine** complètement avant de monter les maxiBOARDs.

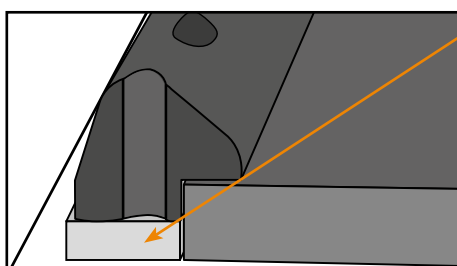
## 1 Positionner les maxiBOARDs

Emboîter les profils et les pousser légèrement à fleur avec le bord du tapis



⚠ Ne pas presser !

### Utilisation de profils en planches comme support (pour tapis d'une épaisseur de 6 cm) :

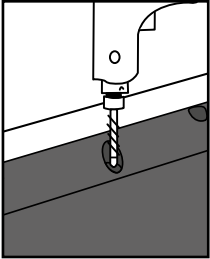


Pour surélever les maxiBOARDs, placer des profils en planches en dessous

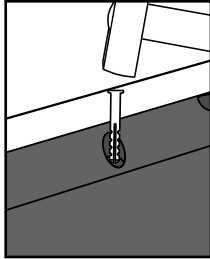
## 2 Fixer

- ! Pour épaisseur de tapis 3 cm / sans profil en planche : chevilles à cadre  $\varnothing$  10 x 100 mm  
 Pour épaisseur de tapis 6 cm / avec profil en planche : chevilles à cadre  $\varnothing$  10 x 135 mm

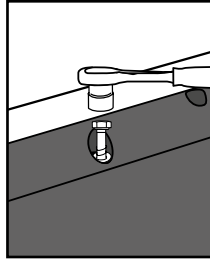
Fixer à travers les points de fixation pré-perçés :



Percer



Frapper la cheville plastique à fleur



Visser la vis avec la rondelle jusqu'à ce qu'elle repose de façon uniforme.  
**Ne pas visser à l'extrême !**

- ! Utiliser chaque trou de fixation !

- ! **Merci d'observer :**  
 Percer un trou et le fermer immédiatement à l'aide de la cheville (pour éviter l'entrée de poussière de perçage), avant de percer le trou suivant.