



TOUT SUR L'ENTRETIEN ET LE NETTOYAGE

Nettoyer et entretenir les tapis d'étable



Avec les tapis d'étable de KRAIBURG, vous créez des conditions idéales pour la santé et le bien-être de vos vaches. Pour exploiter pleinement le potentiel des tapis KRAIBURG, il est nécessaire de les entretenir et de les nettoyer correctement. Nous vous indiquons les points auxquels vous devriez veiller à cet égard.



Revêtements de couchage

Nous recommandons de toujours pailler légèrement les tapis de logettes, p. ex. de paille broyée ou de matériaux minéraux (l'humidité des couchages est entre autres responsable de problèmes de peau et d'infections).

Le nettoyage à l'aide d'un nettoyeur haute pression et de produits de nettoyage usuels est possible.





Revêtements d'aires d'exercice

Pour les aires d'exercice équipées de systèmes d'évacuation du fumier, veuillez tenir compte des points suivants :

- › Adapter le racleur selon les prescriptions
- › Contrôler le racleur au moins une fois par an et arrondir les arêtes vives
- › Utiliser le robot collecteur selon les instructions et le contrôler régulièrement

Nettoyage

Tenir les revêtements d'aires d'exercice et de la zone de traite aussi propres que possible!

Le nettoyage à l'aide d'un nettoyeur haute pression et de produits de nettoyage usuels est possible.

Important pour la santé des onglons et pour l'adhérence !



Tapis de salle de traite

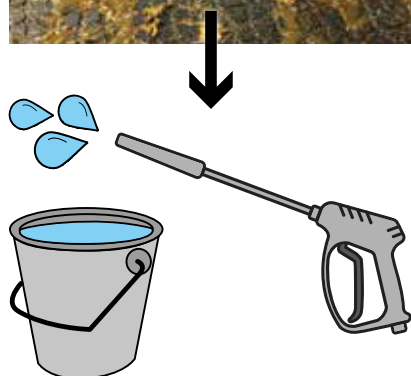
Pour profiter au mieux du potentiel des tapis KRAIBURG, un nettoyage régulier et complet est nécessaire (comparable à l'entretien des équipements techniques / machines). Ainsi, les tapis restent longtemps anti-dérapants et hygiéniques.

Objectifs du concept de nettoyage :

- › Une propreté et une hygiène bonnes et durables
- › Maintenir les efforts et les frais de nettoyage dans des limites raisonnables
- › Préserver la fonction du sol dans le temps

Classification des salissures en trois catégories :

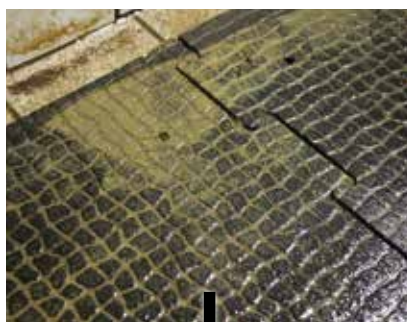
Salissure grossière :
mélange fèces-urine



Nettoyage mécanique avec de l'eau

- › repousser la salissure grossière / rincer
- › idéalement avec un nettoyeur haute pression

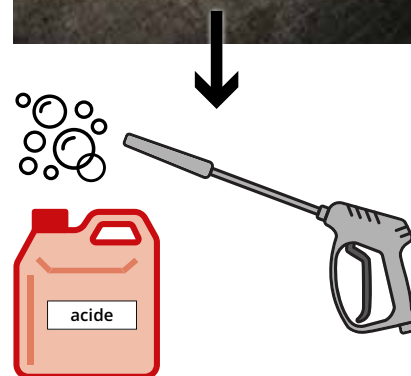
Salissures organiques :
fèces, lait, graisse, protéines, agent de trempage



Utilisation de nettoyeurs alcalins mousseux

- › ont un fort pouvoir dégraissant, grande capacité de fixation des salissures

Salissures minérales :
incrustations de calcaire, rouille, urine, ...



Utilisation de nettoyeurs acides mousseux

- › dissolvent les dépôts minéraux, contiennent généralement des composants désinfectants

Astuce : Appliquer le produit de nettoyage à l'aide d'une lance à mousse sur le nettoyeur haute pression.

Routine de nettoyage recommandée par KRAIBURG :

Tous les jours :

Après chaque traite, nettoyer soigneusement les tapis à l'aide d'un nettoyeur haute pression

Toutes les 2 ou 3 semaines :

Appliquer un nettoyage à la mousse

› Utiliser des nettoyeurs alcalins et acides mousseux en alternance

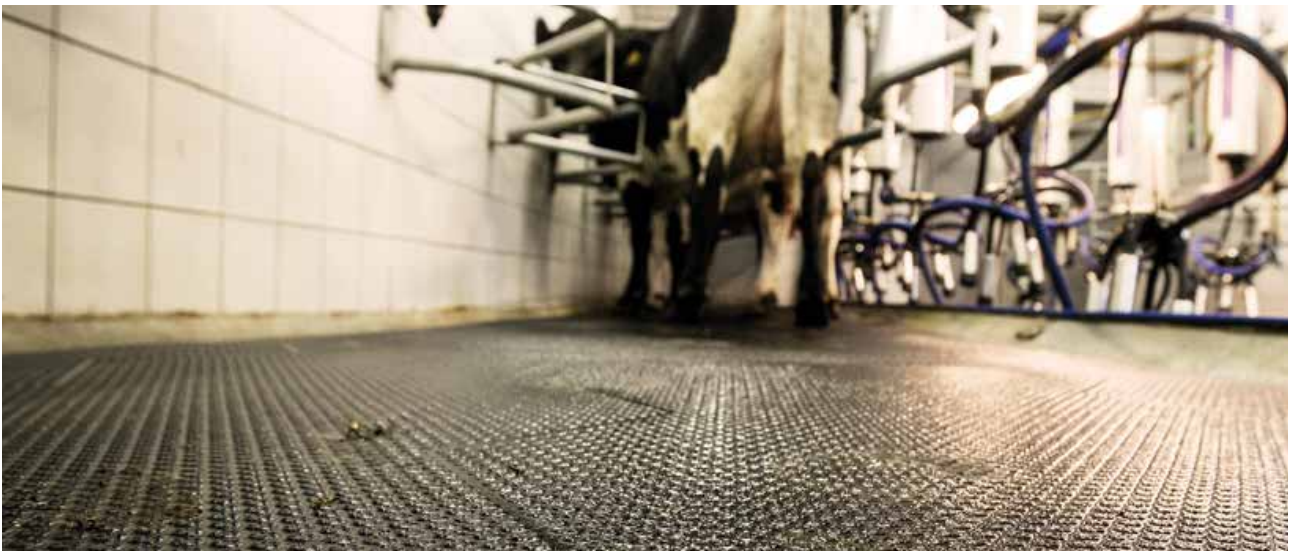
Astuce : Élaborer un concept de nettoyage individuel

› S'adapter aux conditions respectives, par exemple la dureté de l'eau, le type de salissure, ...

› Développer une procédure claire et régulière (tenir un protocole / une liste de contrôle)

› L'implémenter régulièrement - important pour l'hygiène et le fonctionnement

L'hygiène coûte du temps et de l'argent - une mauvaise hygiène coûte plus cher !



Veillez noter avant d'utiliser des produits de nettoyage :

› Suivre les instructions figurant sur la fiche produit/de sécurité jointe (manipulation correcte, dilution, temps d'exposition, ...)

› Porter un équipement de protection individuelle : lunettes de sécurité, gants, tablier, ...

› Utiliser des agents doux pour le matériau et vérifier la compatibilité (caoutchouc, zinc, équipements de traite...)

Ce qui suit s'applique en général à la compatibilité avec les tapis

caoutchouc : Les tapis caoutchouc KRAIBURG ont généralement une très grande résistance aux produits de nettoyage (matière première de haute qualité provenant de granulés de pneus)

› Élimination des eaux usées : dans la station d'épuration municipale, ou conformément aux dispositions légales respectives



Avis de non-responsabilité :

Il s'agit d'une recommandation basée sur notre propre expérience. KRAIBURG n'assume aucune responsabilité pour l'exactitude, l'exhaustivité ou l'actualité des informations fournies. Nous ne sommes responsables ni des dommages directs ni des dommages indirects. En particulier, nous ne sommes pas responsables en cas de violations des dispositions légales. KRAIBURG se réserve le droit de modifier les informations fournies sans préavis.

Astuces pour améliorer l'adhérence dans les aires d'exercice

(indépendamment de la conception technique)



Éviter le séchage des fèces

- › les racleurs doivent fonctionner au moins 6 à 8 fois par jour
- › en cas d'irrégularités, équiper les volets de raclage d'une lèvre en caoutchouc, d'une brosse ou autre
- › pour le nettoyage, mouiller éventuellement en plus avec de l'eau (p. ex. en cas d'exposition directe au soleil ou de taux de renouvellement d'air élevés)
- › éviter la sous-occupation (p. ex. vaches tarées)
- › nettoyer en plus lors de la mise au pâturage (absence temporaire des vaches)

Éviter la consistance glissante des fèces

- › des fèces très liquides apparaissent en cas de manque de fibres brutes, de changement de fourrage (pâturage, fourrage vert) ou de lactation fraîche
- › nettoyer le plus souvent possible

Vérifier l'état des onglons

- › pas de soles d'onglons sales et collées (p. ex. par la litière & la chaux / la paille longue comme couche de glissement)
- › la forme correcte des onglons favorise une pose sûre des pattes
- › muraille en saillie et concavité importantes

Veillez noter : les situations stressantes peuvent favoriser les glissades

- › entrée ou sortie de la salle de traite
- › aire d'attente
- › parcours de course (p. ex. chemins)
- › adaptation à un nouvel environnement /...